



VŠĮ KAUNO REGIONO ATLIEKŲ TVARKYMO CENTRAS

Pramonės pr. 4A, LT-51329 Kaunas, Lietuva, tel./faks.: +370 37 311 267
tel. +370 37 490 735, el. p. info@kaunoratc.lt, www.kaunoratc.lt

Kauno RATC

Aplinkos apsaugos agentūros
Poveikio aplinkai vertinimo departamentui

2018-03-21 Nr. 56

Į 2018-03-15 Nr. (28.1)-A4-2470

DĖL ZABIELIŠKIO REGIONINIO SĄVARTYNO PLĖTROS PAV ATRANKOS IŠVADOS PERSVARSTYMO

Informuojame, kad apie VšĮ Kauno regiono atliekų tvarkymo centras (toliau – Kauno RATC) planuojamai ūkinei veiklai – Zabieliškio regioninio sąvartyno plėtros, adresu: Zabieliškio km., Pelėdnagių sen., Kėdainių r., – Aplinkos apsaugos agentūros priimtą atrankos išvadą (2018-02-05, Nr. (28.1)-A4-1128) visuomenei buvo pranešta 2018 m. vasario 13 d., paskelbiant informaciją 2018 m. vasario 13 d. Kėdainių rajono laikraštyje „Rinkos aikštė“; 2018 m. vasario 13 d. respublikiniame dienraštyje „Lietuvos aidas“; 2018 m. vasario 13 d. Kėdainių rajono savivaldybės skelbimų lentoje; 2018 m. vasario 13 d. Kėdainių rajono savivaldybės Pelėdnagių seniūnijos skelbimų lentoje.

Per nustatytą 10 darbo dienų susipažinimo laikotarpį į Kauno RATC nesikreipė nei vienas visuomenės atstovas. Per 20 darbo dienų nuo šio informacinio pranešimo paskelbimo dienos visuomenės atstovai pasiūlymų nepateikė.

Kauno RATC gavo Jūsų institucijos 2018 m. kovo 15 d. raštą Nr. (28.1)-A4-2470 „Dėl kvietimo dalyvauti Aplinkos apsaugos agentūros 2018-02-05 raštu Nr. (28.1)-A4-1128“ priimtos atrankos išvados dėl Zabieliškio regioninio sąvartyno plėtros poveikio aplinkai vertinimo persvarstyme“.

Įvertinus kartu su Jūsų raštu pateiktus suinteresuotos visuomenės pasiūlymus, teikiame paaiškinimą į šiuose pasiūlymuose išsakytas pastabas bei aiškiai akcentuojame, kad pastabos yra nepagrįstos arba pateiktos klaidingai interpretuojant pateiktą informaciją:

Nr.	Suinteresuotos visuomenės pasiūlymai	Suinteresuotos visuomenės pasiūlymų argumentuotas įvertinimas
	Medekšių kaimo asociacijos pirmininkės Genės Strelkauskienės 2018-02-23 el. paštu, raštu „Kėdainių rajono Zabieliškių, Liogailiškių, Medekšių gyventojų susirinkimo įvykusio 2018-02-17 d. „Dėl Zabieliškių (Kėdainių rajone) regioninio sąvartyno plėtros“ išsakytos nuomonės“ ir 2018-02-24 el. paštu, 2018-02-22 raštu „Dėl atrankos išvados dėl Zabieliškio regioninio sąvartyno plėtros“ pateikti pasiūlymai. Kadangi pateiktos pastabos/ pasiūlymai abiejuose raštuose yra panašūs, todėl pateikiame bendrą atsakymą į abu suinteresuotos visuomenės raštus.	
1.	2005-07-15 Lietuvos Respublikos aplinkos ministro įsakymu Nr. D1-370 „Dėl visuomenės informavimo ir dalyvavimo planuojamos ūkinės veiklos poveikio aplinkai vertinimo procese tvarkos aprašo patvirtinimo“ turėjo būti informuota visuomenė ir raštu informuota Aplinkos apsaugos agentūra apie atliktą visuomenės	Neatsižvelgta. Vadovaudamasis Visuomenės informavimo ir dalyvavimo planuojamos ūkinės veiklos poveikio aplinkai vertinimo procese tvarkos aprašu, patvirtintu Lietuvos Respublikos aplinkos ministro 2005 m. liepos 15 d. įsakymu Nr. D1-370 „Dėl visuomenės informavimo ir dalyvavimo planuojamos ūkinės veiklos poveikio aplinkai vertinimo procese tvarkos aprašo patvirtinimo“ su visais pakeitimais, apie Kauno RATC planuojamai ūkinei veiklai – Zabieliškio regioninio sąvartyno plėtrai – Kauno regiono aplinkos apsaugos departamento priimtą atrankos išvadą (2013-06-04, Nr. 45/(PAV)-D2-1798) ir Aplinkos apsaugos agentūros priimtą atrankos išvadą (2018-02-05, Nr. (28.1)-A4-1128) Kauno RATC visuomenei pranešė



VŠĮ KAUNO REGIONO ATLIEKŲ TVARKYMO CENTRAS

Pramonės pr.4A, LT-51329 Kaunas, Lietuva, tel./faks.: +370 37 311 267
tel. +370 37 490 735, el. p. info@kaunoratc.lt, www.kaunoratc.lt

Kauno RATC

Nr.	Suinteresuotos visuomenės pasiūlymai	Suinteresuotos visuomenės pasiūlymų argumentuotas įvertinimas
	supažindinimą. Jokia informacija apie sąvartyno plėtrą mums nebuvo pateikta.	paskelbiant informaciją: 1. 2013 m. birželio 13 d. respublikiniame laikraštyje „Lietuvos žinios“; 2. 2013 m. birželio 13 d. Kėdainių rajono laikraštyje „Kėdainių garsas“; 3. Pelėdnagių seniūnijos skelbimo lentoje nuo 2013 m. birželio 13 d.; 4. VšĮ Kauno regiono atliekų tvarkymo centro tinklalapyje 2013 m. birželio 13 d. paskelbta informacija; - 2018 m. vasario 13 d. Kėdainių rajono laikraštyje „Rinkos aikštė“; - 2018 m. vasario 13 d. respublikiniame dienraštyje „Lietuvos aidas“; - 2018 m. vasario 13 d. Kėdainių rajono savivaldybės skelbimų lentoje; - 2018 m. vasario 13 d. Kėdainių rajono savivaldybės Pelėdnagių seniūnijos skelbimų lentoje. Kauno regiono aplinkos apsaugos departamentui apie visuomenės informavimą buvo pranešta 2013-06-25 raštu Nr. 174. Aplinkos apsaugos agentūrai apie visuomenės informavimą buvo pranešta 2018-02-20 raštu Nr. 35.
2	Rašome, kad sąvartyno plėtra užims 17,4325 ha sklypą, bet mes žinome ir išvadose yra pažymėtas šiaurės vakarų pusėje teka Nesekė upelis, kuris įteka į Šerkšnės upelį, ties Liogailiškių km., o toliau įteka į Nevėžio upę. Nevėžis yra Europos ekologinio tinklo „Natūra 2000“ teritorija.	Neatsižvelgta. Pažymime, kad PAV atrankos dokumentuose nurodyta (24 punktas), jog Nesekės natūrali upės vaga yra nuo žiočių (0 km) iki 2,5 km ir su Zabieliškio sąvartyno plėtrai numatomu žemės sklypu nesiriboja (Priedas Nr. 1). Aukščiau esantis griovys (nuo 2,5 km iki 5,3 km nuo žiočių) yra melioracijos metu iškastas magistralinis griovys. Šiaurės vakarų pusėje į sklypą patenka magistralinis melioracijos griovys – Nesekės upės ištakos. PŪV vietovėje šis griovys faktiškai yra sausas, paviršinio vandens nesurenka. Poveikis paviršiniam vandeniui nenumatomas, nes nuotekos, surinktos iš administracinio pastato, ir sąvartyno teritorijoje susidaręs filtratas iš sąvartyno sekcijų bus nukreipti į Kėdainių m. nuotekų valymo įrenginius (Priedas Nr. 2). Šios nuotekos bus surenkamos teritorijoje planuojamais įrengti nuotekų surinkimo tinklais ir bus išleidžiamos į Kėdainių m. nuotekų valymo įrenginius, todėl jokio sąlyčio su paviršiniais vandenimis neturės. Lietaus vanduo surenkamas į griovius ir nukreipiamas nuo sąvartyno teritorijos dar prieš jam pasiekiant atliekų kaupimo zoną. Siekiant sumažinti filtrato kiekį pradiniam atliekų šalinimo etape, nuo neeksploatuojamų sekcijų švarus vanduo nukreipiamas į gruntinio vandens surinkimo tinklus. Drenažo ir švarus vanduo nuo neeksploatuojamų sąvartyno



VŠĮ KAUNO REGIONO ATLIEKŲ TVARKYMO CENTRAS

Pramonės pr. 4A, LT-51329 Kaunas, Lietuva, tel./faks.: +370 37 311 267
tel. +370 37 490 735, el. p. info@kaunoratc.lt, www.kaunoratc.lt

Kauno RATC

Nr.	Suinteresuotos visuomenės pasiūlymai	Suinteresuotos visuomenės pasiūlymų argumentuotas įvertinimas
		<p>sekcijų srautas išleidžiamas į šalia sąvartyno esantį melioracinį griovį.</p> <p>Apibendrinant kas išdėstyta, į melioracijos griovį pateks tik švarios paviršinės (lietaus) nuotekos nuo teritorijos.</p> <p>Pažymėtina, kad pats regioninis sąvartynas neužims 17,4325 ha ploto. Sąvartyną numatoma įrengti trimis etapais. Pirmuoju etapu bus įrengiama 4,78 ha ploto sąvartyno sekcija, antruoju – 2,451 ha ploto sekcija, trečiuoju – 2,4192 ha ploto sekcija. Viso bus užimtas 9,65 ha plotas. Sąvartynas bus pildomas įrengiant 7 sekcijas: tris pirmuoju etapu ir po dvi sekančiais etapais. Dar iki 0,5 ha bus skirta inertinių atliekų šalinimo sekcijos įrengimui, kurioje bus šalinamos asbesto turinčios atliekos.</p>
3	<p>Išvadosse nurodoma, jog sanitarinė zona turi būti 500 m, bet kaip reikia gyventi tiems Zabieliškiesiems, kurių sodybos nutolusios vos 600-650 m. Medekšių gyvenvietės Draugystės g., yra sodybos, kurios nuo sąvartyno bus nutolusios vos 800 m. Nieks su šių sodybų šeiminkais net nederino. Ar šių sodybų gyventojai galės toliau čia gyventi dėl sklindančio kvapo, technikos keliamo triukšmo ir vabzdžių ir paukščių antplūdžio.</p>	<p>Neatsižvelgta.</p> <p>Vadovaujantis Lietuvos Respublikos sveikatos apsaugos ministro 2004 m. rugpjūčio 19 d. įsakymu „Dėl Sanitarinių apsaugos zonų ribų nustatymo ir režimo taisyklių patvirtinimo“ (su vėlesniais pakeitimais) patvirtintomis Sanitarinių apsaugos zonų ribų nustatymo ir režimo taisyklėmis, Sanitarinės apsaugos zonos (SAZ) ribos turi būti tokios, kad taršos objekto keliamo cheminė, fizikinė aplinkos oro tarša, tarša kvapais ar kita tarša, kurios rodiklių ribinės vertės reglamentuotos teisės norminiuose aktuose, už SAZ ribų neviršytų teisės norminiuose aktuose gyvenamajai aplinkai ir (ar) visuomeninės paskirties pastatų aplinkai nustatytų ribinių taršos verčių.</p> <p>Vadovaujantis Specialiųjų žemės ir miško naudojimo sąlygų, patvirtintų Lietuvos Respublikos Vyriausybės 1992 m. gegužės 12 d. nutarimu Nr. 343 „Dėl specialiųjų žemės ir miško naudojimo sąlygų patvirtinimo“ (su vėlesniais pakeitimais), buitinių atliekų sąvartynui nustatyta 500 m sanitarinė apsaugos zona.</p> <p>Į šią zoną patenka šiaurinėje ir rytinėje pusėse – lignino sąvartynas ir šiuo metu veikiantys Zabieliškio sąvartynas ir mechaninio atliekų rūšiavimo įrenginiai, vakarinėje ir pietinėje pusėse – privatūs ir valstybinės žemės sklypai, pietryčių, rytų ir šiaurės rytų pusėse – tvenkinys (lignino sąvartyno teritorija). Į sąvartyno SAZ anksčiau patekusi sodyba, esanti už 300 m. nuo sąvartyno teritorijos, šiuo metu yra nupirkta ir registruota Kauno RATC vardu, gyventojai iškeldinti.</p> <p>Be to, 2017 m. atliktas PŪV išsiskiriančio kvapo sklaidos modeliavimas. Pagal fizinius aplinkos oro taršos šaltinių duomenis ir iš aplinkos oro taršos šaltinių išskiriantį kvapo kiekį, susidaranti maksimali 1 valandos 98,5 procentilio kvapo koncentracija siekia 0,95 OUE/m³. Ši maksimali kvapo koncentracija pasiekama ~100 m atstumu rytų kryptimi nuo</p>



VŠĮ KAUNO REGIONO ATLIEKŲ TVARKYMO CENTRAS

Pramonės pr. 4A, LT-51329 Kaunas, Lietuva, tel./faks.: +370 37 311 267
tel. +370 37 490 735, el. p. info@kaunoratc.lt, www.kaunoratc.lt

Kauno RATC

Nr.	Suinteresuotos visuomenės pasiūlymai	Suinteresuotos visuomenės pasiūlymų argumentuotas įvertinimas
		<p>planuojamos Zabieliškio regioninio sąvartyno aktyvios sekcijos. Pažymėta, kad artimiausios gyvenamosios teritorijos yra apie 0,6-0,7 km į vakarus nuo sąvartyno teritorijos, t.y. maksimalios kvapo koncentracijos vieta nustatyta į priešingą pusę nei yra išsidėsčiusios artimiausios gyvenamosios paskirties teritorijos. Ribinė kvapo koncentracija (8 OUE/m^3) gyvenamųjų ir visuomeninės paskirties pastatų patalpų, susijusių su apgyvendinimu (viešbučių, bendrabučių, kalėjimų, kareivinių, areštinių, vienuolynų ir kt.), ikimokyklinio ugdymo įstaigų, bendrojo lavinimo, profesinių aukštųjų, neformaliojo švietimo mokyklų patalpų, kuriose vyksta mokymas ir ugdymas, asmens sveikatos priežiūros įstaigų patalpų, kuriose būna pacientai, bei jų žemės sklypų ne didesniu kaip 40 m atstumu nuo gyvenamojo namo ar nurodytų visuomeninės paskirties pastatų nebus viršijama.</p> <p>Siekiant įsitikinti ar PŪV keliamas triukšmo lygis ties artimiausia gyvenamąja aplinka neviršys didžiausių leidžiamų triukšmo ribinių verčių ir įvertinti galimą triukšmo padidėjimą dėl padidėjusio autotransporto srauto, važiuojančio į/iš planuojamo plėsti sąvartyno, atliktas PŪV keliamo triukšmo lygio vertinimas. Modeliavimo rezultatai parodė, kad PŪV sukeliamas triukšmo lygis artimiausioje gyvenamojoje aplinkoje (Zabieliškio k. Nr. 9, Nr. 13 ir Nr. 14) bei prie nagrinėjamo objekto išorinių sklypo ribų, t.y. SAZ ribose, dienos ir vakaro metu neviršys triukšmo ribinių dydžių, reglamentuojamų pagal HN 33:2011 1 lentelės 4 punktą. Prognozuojama, kad ūkinės veiklos sukeliamas triukšmo lygis už sąvartyno SAZ ribų neviršys HN 33:2011 1 lentelės 4 punktą nustatytų dydžių.</p> <p>Nuo graužikų, vabzdžių ir paukščių bus saugomasi atliekas pilant ir sklaidant nedideliuose plotuose, jas stipriai tankinant ir užpilant gruntu.</p> <p>Pažymime, kad sąvartynas kaip dabar, taip ir po jo plėtros bus eksploatuojamas vadovaujantis Atliekų sąvartynų įrengimo, eksploatavimo, uždarymo ir priežiūros po uždarymo taisyklių, patvirtintų Lietuvos Respublikos aplinkos ministro 2000 m. spalio 18 d. įsakymu Nr. 444 (su vėlesniais pakeitimais), reikalavimais.</p>
4	Kalbant apie gruntą, ten vyrauja smėlis ir jis laidus, todėl lyjant lietuvi bus nuplaunami supilti šiukšlių kaupai ir užterštas vanduo sunksis į dirvožemį, jau mes turim patirties su	Neatsižvelgta. Sąvartynas bus įrengtas, eksploatuojamas, uždarytas ir prižiūrimas po uždarymo vadovaujantis reikalavimais, nustatytais Atliekų tvarkymo įstatyme, Statybos įstatyme, Atliekų sąvartynų įrengimo, eksploatavimo, uždarymo ir priežiūros po uždarymo taisyklėse ir kituose teisės aktuose. Sąvartynas suprojektuotas atsižvelgus į hidrologines,



VŠĮ KAUNO REGIONO ATLIEKŲ TVARKYMO CENTRAS

Pramonės pr. 4A, LT-51329 Kaunas, Lietuva, tel./faks.: +370 37 311 267
tel. +370 37 490 735, el. p. info@kaunoratc.lt, www.kaunoratc.lt

Kauno RATC

Nr.	Siuinteresuotos visuomenės pasiūlymai	Siuinteresuotos visuomenės pasiūlymų argumentuotas įvertinimas
	Lifosos atliekomis visi kaime esantys šuliniai tikrinti ir vandenyje yra visa Mendelejevo lentelė teršalų ir dar šiukšlynas nori tą kiekį papildyti, nes dalis gyventojų geria iš tų šachtinių šulinių vandenį.	<p>hidrogeologines ir meteorologines sąlygas taip, kad į sąvartyne esančias atliekas patektų kuo mažiau kritulių ir nepatektų paviršinis ir požeminis vanduo.</p> <p>Sąvartyno dugno šlaitai suprojektuoti taip, kad nebūtų šlaitų erozijos. Keliai, vedantys į atskiras sąvartyno dalis ir sekcijas, kuriose šalinamos atliekos, bus įrengti taip, kad jais važinėjančios mašinos, tarp jų – buldozeriai ir kompaktoriai, nepažeistų inžinerinių sąvartyno statinių bei dugno izoliacijos.</p> <p>Sąvartynas bus suskirstytas pylimais į atskiras dalis, užtikrinant, kad užterštas vanduo ir filtratas bus surenkami atskirai nuo neužteršto vandens. Sąvartynas bus įrengtas taip, kad nekeltų dirvožemio, atmosferos, požeminio bei paviršinio vandens teršimo pavojaus. Jo dugnas bus 1 m arba aukščiau maksimalaus gruntinio vandens lygio. Sąvartyno dugne ir šonuose bus nelaidus sluoksnis (filtracijos koeficientas – ne didesnis kaip 10⁻⁹ m/s, storis – ne mažesnis kaip 1 m), kuris užtikrintų pakankamą dirvožemio ir požeminio vandens apsaugą nuo teršimo.</p> <p>Sąvartyne virš nelaidaus sluoksnio bus įrengta filtrato surinkimo sistema: dirbtinė izoliacinė membrana ir ne plonesnis kaip 0,5 m storio drenažo sluoksnis. Drenažinio sluoksnio filtracijos koeficientas turi būti ne mažiau kaip 1x10⁻³ m/s, medžiagoje, iš kurių įrengiamas filtrato drenažinis sluoksnis, kalcio karbonato (CaCO₃) bus mažiau kaip 15% (pagal svorį). Sąvartyno projekte įvertintas geologinio pagrindo stabilumas ir jo galimas poveikis dugno dangai, drenažo sistemai, viršaus dangai.</p>
5	Dar apie vandenį, išvadose pažymėta, kadangi gruntas laidus tai tas visas perteklinis vanduo nutekės į Nesekės upelį, o jis įteka į Šerkšnės upelį ties Liogailiškių kaimu, o toliau kelias į Nevėžį. Taip kad sąvartyno plėtra užters ne tik tuos du mažus upelius, bet ir Nevėžį, o yra galimybė, kad pasieks ir Nemuną.	<p>Neatsižvelgta.</p> <p>Kaip minėta prie atsakymų Nr. 2 ir Nr. 4, sąvartynas bus įrengtas, eksploatuojamas, uždarytas ir prižiūrimas po uždarymo vadovaujantis reikalavimais, nustatytais Atliekų tvarkymo įstatyme, Statybos įstatyme, Atliekų sąvartynų įrengimo, eksploatavimo, uždarymo ir priežiūros po uždarymo taisyklėse ir kituose teisės aktuose.</p> <p>Sąvartynas suprojektuotas atsižvelgus į hidrologines, hidrogeologines ir meteorologines sąlygas taip, kad į sąvartyne esančias atliekas patektų kuo mažiau kritulių ir nepatektų paviršinis ir požeminis vanduo.</p> <p>Į melioracijos griovį pateks tik švarios paviršinės (lietaus) nuotekos nuo teritorijos.</p>
6	Dar niekur negirdėta technologija, kad planuojama sąvartyno dugną iškloti viela surištų supresuotų padangų blokais, o kur įrodymai	<p>Neatsižvelgta.</p> <p>Padangų blokai turės būti pagaminti įmonės, dirbančios pagal kokybės valdymo sistemą ISO9001.</p> <p>Kauno RATC, kaip sąvartyno statytojas, vykdant viešąjį pirkimą sąvartyno statybos rangovui parinkti, reikalaus visų statyboje ketinamų naudoti medžiagų, įskaitant padangų bloką, atitikties</p>



VŠĮ KAUNO REGIONO ATLIEKŲ TVARKYMO CENTRAS

Pramonės pr. 4A, LT-51329 Kaunas, Lietuva, tel./faks.: +370 37 311 267
tel. +370 37 490 735, el. p. info@kaunoratc.lt, www.kaunoratc.lt.

Kauno RATC

Nr.	Suinteresuotos visuomenės pasiūlymai	Suinteresuotos visuomenės pasiūlymų argumentuotas įvertinimas
	<p>paskaičiavimai, kad tie padangų blokai nebus pažeisti pačių šiukšlių ar nesupus ta rišamoji medžiaga, tada tikrai laukia visų aplinkinių ekologinė katastrofa. Ir kas už ją atsakys.</p>	<p>sertifikatų. Šiuo etapu nėra aišku, kurios įmonės gaminami produktai bus naudojami. Rengiant pirkimo dokumentus bus vadovaujama LST CEN/TS 14243:2010 „Medžiagos, pagamintos iš naudotų padangų. Kategorijų, pagrįstų matmenimis ir priemaisomis, aprašas bei matmenų ir priemaisų nustatymo metodai“.</p> <p>Įrengiant naujas sąvartyno sekcijas bus vadovaujama Atliekų sąvartynų įrengimo, eksploatavimo, uždarymo ir priežiūros po uždarymo taisyklėmis bei kitais statybą reglamentuojančiais teisės aktais.</p> <p>Sąvartynas bus įrengtas taip, kad nekeltų dirvožemio, atmosferos, požeminio bei paviršinio vandens teršimo pavojaus. Sąvartyno projekte įvertintas geologinio pagrindo stabilumas ir jo galimas poveikis dugno dangai, drenažo sistemai, viršaus dangai: virš nelaidaus mineralinio sluoksnio (filtracijos koeficientas – ne didesnis kaip 10⁻⁹ m/s, storis – ne mažesnis kaip 1 m) bus įrengta filtrato surinkimo sistema, t. y. drenažinio sluoksnio filtracijos koeficientas bus ne mažiau kaip 1x10⁻³ m/s, medžiagose, iš kurių įrengiamas filtrato drenažinis sluoksnis, kalcio karbonato (CaCO₃) bus mažiau kaip 15% (pagal svorį).</p> <p>Padangų blokai yra labai stabilūs ir gali atlaikyti įprastą sąvartyno kaupimą, įrenginių ir mašinų apkrovą.</p> <p>Be to, blokų deformacija yra tokia, kad net jei trūksta rišančios vielos, blokas neišsiskleidžia ir įvyksta tik labai mažas tūrio padidėjimas.</p> <p>Tokie blokai buvo sėkmingai panaudoti pvz., Potters Waste Management (http://www.potters.co.uk/) jų sąvartyno dugne Bryn Posteg sąvartyne (Tylwch Road, Llanidoes, Powys, Wales SY18 6JJ, Didžioji Britanija).</p> <p>Nuo 2017 m. pavasario pradėjo veikti Telšių regiono nepavojingų atliekų sąvartyno Jėrubaičiuose sekcija, kurioje sąvartyno dugno drenažiniam sluoksniui taip pat naudoti padangų produktai.</p> <p>Sąvartyno eksploatacijos metu ir jį uždarius, bus vykdomas aplinkos (įskaitant filtrato) monitoringas.</p> <p>Pažymėtina, kad gaminių iš padangų naudojimas sąvartyno statybose neprieštarauja Atliekų sąvartynų įrengimo, eksploatavimo, uždarymo ir priežiūros po uždarymo taisyklių reikalavimams.</p>
7	<p>Išvadose rašoma, kad kvapų koncentracija bus pasiekama 100 m. atstumu rytų kryptimi nuo planuojamo regioninio</p>	<p>Neatsižvelgta.</p> <p>Išsiskiriančio kvapo modeliavimui naudoti 2011-2015 m. meteorologiniai duomenys iš Dotnuvos meteorologinės stoties.</p> <p>Vadovaujantis Lietuvos Respublikos aplinkos ministro 2007 m. lapkričio 30 d. įsakymu Nr. D1-653 „Dėl teršalų sklaidos</p>



VŠĮ KAUNO REGIONO ATLIEKŲ TVARKYMO CENTRAS

Pramonės pr.4A, LT-51329 Kaunas, Lietuva, tel./faks.: +370 37 311 267
tel. +370 37 490 735, el. p. info@kaunoratc.lt, www.kaunoratc.lt

Kauno RATC

Nr.	Suinteresuotos visuomenės pasiūlymai	Suinteresuotos visuomenės pasiūlymų argumentuotas įvertinimas
	<p>sąvartyno aktyvios sekcijos, kur tai yra logika kvapai sklinda kur juos nuneša vėjas, vasarą mes kvėpuojam ir Josvainių komplekso kvapais, kuris yra už 10 km., o čia tik apie 1 km. iki Medekšių kaimo, Zabieliškio ir Liogailiškių kaimai dar arčiau.</p>	<p>skaičiavimo modelių, foninio aplinkos oro užterštumo duomenų ir meteorologinių duomenų naudojimo tvarkos ūkinės veiklos poveikiui aplinkos orui įvertinti“ (su vėlesniais pakeitimais), išsiskiriančių kvapų sklaidos skaičiavimui naudojami vietovės meteorologiniai duomenys yra teršalų sklaidos skaičiavimo modeliui skirti faktiniai penkerių iš eilės einančių kalendorinių metų meteorologiniai duomenys (standartiniai: oro temperatūra, vėjo greitis ir kryptis, kritulių intensyvumas (kiekis), debesuotumas; papildomi: saulės spinduliuotės parametrai ar kt.), gauti užtikrinant atitiktį šiems Pasaulinės meteorologijos organizacijos (toliau – PMO) techninio reglamento Nr. 49 „Bendrieji meteorologiniai standartai ir rekomenduojamoji praktika“ reikalavimams:</p> <ol style="list-style-type: none">1. vietovės meteorologiniai elementai matuojami kas 1 valandą ir tiksliai nustatytu laiku, laikantis duomenų gavimo nuoseklumo ir nepertraukiamumo;2. vietovės meteorologiniai elementai matuojami standartiniame 10 metrų (vėjo greitis ir kryptis) ir 1,2–2,0 metrų (kiti meteorologiniai elementai) aukštyje, laikantis matavimo prietaisų išdėstymui būtinų reikalavimų: prietaisai meteorologinių stebėjimų aikštelėje išdėstomi taip, kad netrukdytų vieni kitiems (atstumas tarp prietaisų 4–5 metrai), aukštesni nesudarytų šešėlio žemesniems – vėjo matavimo prietaisai įrengiami šiaurinėje aikštelės pusėje, piečiau – narveliai su termometrais, kritulių matavimo prietaisai – pietinėje aikštelės pusėje; jeigu prietaisai įrengiami ant vieno stiebo, jie turi būti įrengiami ant skersinių, nutolusių nuo stiebo trijų stiebo plokščių atstumu, ir taip, kad nesudarytų šešėlio žemiau įrengtiems prietaisams;3. meteorologiniai elementai matuojami metrologiškai periodiškai patikrintomis teisinei metrologijai priskirtomis matavimo priemonėmis ir kalibruotomis neteisinei metrologijai priskirtomis matavimo priemonėmis, kurių tikslumas atitinka PMO Meteorologinių instrumentų ir stebėjimų praktikos vadovo Nr. 8 reikalavimus ir užtikrina matavimų sietį su Tarptautine vienetų sistema (SI);4. meteorologiniai elementai matuojami atviroje vietovėje;5. užtikrinamas meteorologinių duomenų sisteminių ir atsitiktinių klaidų šalinimas. <p>Kvapo pažemio koncentracijų (OU_E/m^3) sklaidos prognozavimas (sklaidos žemėlapis) buvo pateiktas PAV atrankos dokumentuose (Priedas Nr. 3).</p> <p>Pareiškėjos nurodyta kvapų koncentracija (maksimali ilgalaikė 98,5 procentilio 1 valandos kvapo pažemio koncentracija aplinkinėse teritorijose, sudaroma įmonės: $0,95 OU_E/m^3$ (0,119</p>



VŠĮ KAUNO REGIONO ATLIEKŲ TVARKYMO CENTRAS

Pramonės pr. 4A, LT-51329 Kaunas, Lietuva, tel./faks.: +370 37 311 267
tel. +370 37 490 735, el. p. info@kaunoratc.lt, www.kaunoratc.lt

Kauno RATC

Nr.	Suinteresuotos visuomenės pasiūlymai	Suinteresuotos visuomenės pasiūlymų argumentuotas įvertinimas
		RV, kai $RV = 8 \text{ OU}_E/\text{m}^3$) yra maksimali koncentracija pasiekama ~100 m atstumu rytų kryptimi nuo planuojamos Zabieliškio regioninio sąvartyno aktyvios sekcijos ir yra didžiausia koncentracija, kuri susidarytų eksploatuojant įrenginius, esant nepalankioms meteorologinėms sąlygoms.
8	Nelogiškai skamba ir informacija, kad projektuojamo sąvartyno leistina nuotekų priimtovo apkrova bus analogiška šiuo metu veikiančio sąvartyno apkrovai. Jei didėja šiukšlių kiekis automatiškai didės ir apkrova.	Neatsižvelgta. Didėjant sąvartyno plotui (kaupiamų atliekų kiekiui), didės sąvartyno filtrato kiekis, tačiau planuojama, kad filtrato užterštumas (teršalų koncentracija) išliks toks pat. Pažymėtina, kad pradėjus eksploatuoti naujas sekcijas, senasis Zabieliškio sąvartyno kaupas bus uždarytas (uždengtas) vadovaujantis Atliekų sąvartynų įrengimo, eksploatavimo, uždarymo ir priežiūros po uždarymo taisyklėse nustatytais reikalavimais, todėl šio kaupo filtrato kiekis palapsniui mažės. Siekiant tinkamai sutvarkyti susidariusį filtratą, aktyviai bendradarbiaujama su UAB „Kėdainių vandenys“ atstovais. UAB „Kėdainių vandenys“, vykdydami nuotekų valymo įrenginių renovaciją, įvertins padidėjusį sąvartyno filtrato kiekį.
9	Dar gyventojai nurodė, kad ne vieną kartą vežant šiukšles į sąvartyną Medekšių kaimo teritoriją, važiuojant Jonava-Šeduva keliu šiukšlės skraidė ir liko nušiukšlinta pakelė, kurią patys gyventojai tvarko.	Neatsižvelgta. Atliekas vežantis transportas, kaip ir kiti eismo dalyviai, turi laikytis Kelių eismo taisyklių: mėtyti iš transporto priemonės kokių nors daiktų, šiukšlių ar kitaip teršti aplinkos. Pagal Kauno RATC reikalavimus atliekas vežančiam transportui, krovinys transportavimo metu turi būti uždengtas. Taip užtikrinama aplinkos taršos prevencija.
10	Dar išvadose nenurodyta, koks bus šiukšlių vežimo maršrutas iš Jonavos, Kauno ir Kaišiadorių. Jei planuojate važiuoti Jonavos-Šeduvos keliu iki Pramonės rajono, tai Medekšių gyvenvietė jau dabar dūsta nuo per didelio mašinų srautų ir tų krovininių mašinų svorio. Gyventojai negali ramiai miegoti, dreba visi namai ir per visą gyvenvietę ištrupėjusi asfalto danga.	Neatsižvelgta. Planuojama, kad į regioninį Zabieliškio sąvartyną, po Lapių regioninio sąvartyno uždarymo, atvyks 78 sunkiųjų autotransporto priemonių per dieną (vidutiniškai iki 7 sunkiasvorių automobilių/val.), atvežančių atliekas dienos metu (7-19 val.) ir 1 autotransporto priemonė per dieną, atvežanti atliekas vakaro metu (19-20 val.) 2 kartus per mėnesį (pagal šiuo metu esančius srautus į abu regioninius sąvartynus). Vertinant, kad šalintinių atliekų kiekis ateityje mažės, mažės ir transporto kiekis. Triukšmo modeliavimo rezultatai parodė, kad sąvartyno PŪV sukeliamas triukšmo lygis artimiausioje gyvenamojoje aplinkoje Zabieliškio k. Nr. 9, Nr. 13 ir Nr. 14 bei prie nagrinėjamo objekto išorinių sklypo ribų, t.y. ir SAZ ribose, dienos ir vakaro metu neviršys triukšmo ribinių dydžių, reglamentuojamų pagal HN 33:2011 1 lentelės 4 punktą.
11	Planuojamo sąvartyno plėtra prieštarauja	Neatsižvelgta. Atliekų tvarkymo įstatyme nurodytas atliekų tvarkymo prioritetu



VŠĮ KAUNO REGIONO ATLIEKŲ TVARKYMO CENTRAS

Pramonės pr. 4A, LT-51329 Kaunas, Lietuva, tel./faks.: +370 37 311 267
tel. +370 37 490 735, el. p. info@kaunoratc.lt, www.kaunoratc.lt

Kauno RATC

Nr.	Siuinteresuotos visuomenės pasiūlymai	Siuinteresuotos visuomenės pasiūlymų argumentuotas įvertinimas
	<p>galiojančiai Valstybinei atliekų tvarkymo strategijai, kai viskas yra kreipiamą į atliekų rūšiavimo padidinimą. Dar buvome informuoti, kad jau statoma ir 2020 m. pradės veikti atliekų deginimo gamykla Kaune. Tai ar bereikalinga Zabieliškio sąvartyno plėtra.</p>	<p>eiliškumas, kuriame atliekų šalinimas numatytas kaip mažiausią prioritetą turintis atliekų tvarkymo būdas, tačiau toks būdas nėra draudžiamas. Būtina pastebėti, kad yra atliekų (kurių neįmanoma perdirbti ar kitaip panaudoti), kurioms šalinimas yra vienintelis tinkamas sutvarkymo būdas. Tokios atliekos susidaro tiek pas gyventojus, tiek gamybos ar kitos ūkinės veiklos metu. Ir nors šalintinų atliekų kiekis mažėja, tačiau visiškai atsisakyti atliekų šalinimo sąvartyne yra neįmanoma. Deja, dabar veikiančių sąvartynų talpa yra baigtinė: pagal atliktus tyrimus Lapių regioninio sąvartyno laisvas tūris – apie 375.000 t atliekų. Planuojama, kad tokio tūrio užteks iki 2020 metų.</p> <p>Kauno RATC, eksploatuodamas Kauno ir Zabieliškio mechaninio biologinio atliekų apdorojimo įrenginius, šalintinų komunalinių atliekų kiekį sumažina per pusę: atskiria ir atskirai sutvarko biologiškai skaidžių atliekų frakciją ir atliekų tvarkytojams perduoda perdirbimui tinkamas antrines žaliavas. Dar labiau sumažinti šalintinų atliekų kol kas neįmanoma dėl ribotų atliekų deginimo įrenginių pajėgumų.</p> <p>Pažymėtina ir tai, kad Kauno RATC deda visas pastangas siekdamas, kad mišrios komunalinės atliekos būtų tvarkomos laikantis atliekų prevencijos ir tvarkymo prioritetų eiliškumu. Šiuo metu rengiama Visuomenės švietimo ir informavimo regioniniu lygiu programa, kuriai išskelti šie uždaviniai:</p> <ul style="list-style-type: none">• Informuoti/šviesti komunalinių atliekų turėtojus apie regioninę ir savivaldybės komunalinių atliekų tvarkymo sistemą, infrastruktūrą, galimybes rūšiuoti komunalines atliekas;• Mokyti, supažindinti, kaip naudotis sukurta infrastruktūra;• Formuoti/ugdyti/keisti Kauno regiono gyventojų atliekų rūšiavimo ir antrinio panaudojimo įgūdžius;• Didinti komunalinių atliekų turėtojų aplinkosauginį sąmoningumą, susidomėjimą ir kultūrą komunalinių atliekų rūšiavimo, kompostavimo namų ūkio sąlygomis ir atliekų prevencijos srityse;• Didinti, viešinti, platinti atliekų sistemos žinomumą. <p>Be to, Kauno RATC, kartu su partneriais, teiks paraišką projektui „Išteklių atgavimo iš sąvartynų galimybių vertinimo modelio sukūrimą ir jo išbandymą Lietuvos sąlygomis“. Projekto metu bus įvertintos galimybės iškasti Kauno regione esančius sąvartynus, o iš jų atgautas vertingas medžiagas panaudoti perdirbimui arba kitokiam panaudojimui.</p> <p>Kauno RATC ne kartą yra pabrėžęs regioninio sąvartyno statybų būtinybę. Pažymėtina, kad netgi pagal žiedinės ekonomikos strategiją, po 2035 m. dar galės būti šalinamos sąvartyne iki 10 % mišrių komunalinių atliekų.</p>



VŠĮ KAUNO REGIONO ATLIEKŲ TVARKYMO CENTRAS

Pramonės pr. 4A, LT-51329 Kaunas, Lietuva, tel./faks.: +370 37 311 267
tel. +370 37 490 735, el. p. info@kaunoratc.lt, www.kaunoratc.lt

Kauno RATC

Nr.	Suinteresuotos visuomenės pasiūlymai	Suinteresuotos visuomenės pasiūlymų argumentuotas įvertinimas
12	Susirinkusieji dar nurodė, kad dabartiniame Zabieliškio sąvartyne rūšiavimo įrenginiai nedirba, o šiukšles vežančios šiukšliavežės jau surūšiuotas gyventojų šiukšles pila į tą pačią mašiną ir kas už tai yra atsakingas. Kas privalo tikrinti netinkamai atliekamus darbus?	Neatsižvelgta. Pažymime, kad Zabieliškio sąvartyno teritorijoje veikianti mechaninio komunalinių atliekų rūšiavimo ir biologiškai skaidžių atliekų kompostavimo įrenginiai (Zabieliškio MAR) veikė iki 2018 m. vasario 20 d., kuomet gaisro metu buvo apgadintas atliekų smulkintuvas. Atliekų apdorojimo darbai laikinai sustabdyti, mišrios komunalinės atliekos pervežamos apdorojimui į Kauno mechaninio biologinio apdorojimo įrenginius (Kauno MBA). Teigti, kad atliekos nerūšiuojamos nėra jokio pagrindo. Pažymėtina, kad nei Zabieliškio MAR, nei Kauno MBA nėra apdorojamos gyventojų išrūšiuotos atliekos, nes šios atliekos rūšiuojamos atliekas surenkančių įmonių.
Visuomenės iniciatyvinės grupės vardu Karolinos Štelmokaitės 2018-03-02 raštu „Dėl Atrankos išvados dėl Zabieliškio regioninio sąvartyno plėtros poveikio aplinkai vertinimo“ pateikti pasiūlymai		
1	Šis projektas sulaukia didžiulio Kėdainių visuomenės pasipriešinimo, todėl visuomenės teisė ginti savo sveikatą, ginti gyvenamąją aplinką nuo galimos taršos ir kenksmingos ūkinės veiklos, privalo būti užtikrinta.	Atsižvelgta. Siekiant įsitikinti ar PŪV keliamas triukšmo lygis ties artimiausia gyvenamąja aplinka neviršys didžiausių leidžiamų triukšmo ribinių verčių ir įvertinti galimą triukšmo padidėjimą dėl padidėjusio autotransporto srauto į/iš planuojamo plėsti sąvartyno, Kauno RATC atliko PŪV keliamo triukšmo lygio vertinimą. Modeliavimo rezultatai parodė, kad PŪV sukiamas triukšmo lygis artimiausioje gyvenamojoje aplinkoje (Zabieliškio k. Nr. 9, Nr. 13 ir Nr. 14) bei prie nagrinėjamo objekto išorinių sklypo ribų, t.y. SAZ ribose, dienos ir vakaro metu neviršys triukšmo ribinių dydžių, reglamentuojamų pagal HN 33:2011 1 lentelės 4 punktą. Prognozuojama, kad ūkinės veiklos sukiamas triukšmo lygis už sąvartyno SAZ ribų neviršys HN 33:2011 1 lentelės 4 punktą nustatytų dydžių. 2017 m. atliktas PŪV metu išsiskiriančio kvapo sklaidos modeliavimas (Priedas Nr. 3). Pagal fizinius aplinkos oro taršos šaltinių duomenis ir iš aplinkos oro taršos šaltinių išskiriantį kvapo kiekį, susidaranti maksimali 1 valandos 98,5 procentilio kvapo koncentracija siekia 0,95 OUE/m ³ . Ši maksimali kvapo koncentracija pasiekama ~100 m atstumu rytų kryptimi nuo planuojamos Zabieliškio regioninio sąvartyno aktyvios sekcijos. Ribinė kvapo koncentracija (8 OUE/m ³) gyvenamųjų ir visuomeninės paskirties pastatų patalpų, susijusių su apgyvendinimu (viešbučių, bendrabučių, kalėjinų, kareivinių, areštinių, vienuolynų ir kt.), ikimokyklinio ugdymo įstaigų, bendrojo lavinimo, profesinių, aukštųjų, neformaliojo švietimo mokyklų patalpų, kuriose vyksta mokymas ir ugdymas, asmens sveikatos priežiūros įstaigų patalpų, kuriose būna pacientai, bei



VŠĮ KAUNO REGIONO ATLIEKŲ TVARKYMO CENTRAS

Pramonės pr.4A, LT-51329 Kaunas, Lietuva, tel./faks.: +370 37 311 267
tel. +370 37 490 735, el. p. info@kaunoradc.lt, www.kaunoradc.lt

Kauno RATC

Nr.	Suinteresuotos visuomenės pasiūlymai	Suinteresuotos visuomenės pasiūlymų argumentuotas įvertinimas
		<p>jų žemės sklypų ne didesniu kaip 40 m atstumu nuo gyvenamojo namo ar nurodytų visuomeninės paskirties pastatų nebus viršijama.</p> <p>Šiuo metu rengiamas oro taršos sklaidos modeliavimas. Tačiau dėl didelės duomenų apimties, paslaugą atliekanti įmonė nespėjo iki PAV atrankos išvados persvarstymo parengti ataskaitos (Priedas Nr. 4). Kauno RATC įsipareigoja tik gavęs ataskaitą (bet ne vėliau kaip iki š. m. balandžio 1 d.) Aplinkos apsaugos agentūrai pateikti paruoštą ataskaitą.</p>
2	<p>Persvarstant išvadą, prašome atkreipti dėmesį į tai, jog planuojama ūkinė veikla itin padidintų sunkiųjų transporto priemonių srautus, kadangi planuojama vežti atliekas iš viso Kauno regiono, bei antro pagal dydį Lietuvos miesto – Kauno. Kadangi kelias į sąvartyną eina per gyvenamąsias teritorijas (pvz., Medėškių km.), neįsivaizduojama, kodėl KRATC nėra pateikęs jokios informacijos apie sunkiojo transporto padidėjimo srautus bei paskaičiavęs transporto taršos padidėjimą šiose apylinkėse, ypač, kietųjų azoto dioksido (NO₂) dalelių koncentracijos padidėjimą, kuris, beje, pagal 2017 m. atliktą tyrimą, Kėdainių r. Pramonės rajone, kur ketinama plėsti sąvartyną, yra didžiausias visuose Kėdainiuose.</p>	<p>Atsižvelgta.</p> <p>Siekiant įsitikinti ar PŪV darys įtaką aplinkai, buvo atlikti triukšmo ir kvapų sklaidos modeliavimai.</p> <p>Triukšmo modeliavimo rezultatai parodė, kad sąvartyno PŪV sukeliamas triukšmo lygis artimiausioje gyvenamojoje aplinkoje Zabieliškio k. Nr. 9, Nr. 13 ir Nr. 14 bei prie nagrinėjamo objekto išorinių sklypo ribų, t.y. ir SAZ ribose, dienos ir vakaro metu neviršys triukšmo ribinių dydžių, reglamentuojamų pagal HN 33:2011 1 lentelės 4 punktą.</p> <p>Pagal fizinius aplinkos oro taršos šaltinių duomenis ir iš aplinkos oro taršos šaltinių išskiriančių kvapo kiekį, susidaranti maksimali 1 valandos 98,5 procentilio kvapo koncentracija siekia 0,95 OUE/m³. Ši maksimali kvapo koncentracija pasiekama ~100 m atstumu rytų kryptimi nuo planuojamos Zabieliškio regioninio sąvartyno aktyvios sekcijos. Ribinė kvapo koncentracija (8 OUE/m³) gyvenamųjų ir visuomeninės paskirties pastatų patalpų, susijusių su apgyvendinimu (viešbučių, bendrabučių, kalėjimų, kareivinių, areštinių, vienuolynų ir kt.), ikimokyklinio ugdymo įstaigų, bendrojo lavinimo, profesinių, aukštųjų, neformaliojo švietimo mokyklų patalpų, kuriose vyksta mokymas ir ugdymas, asmens sveikatos priežiūros įstaigų patalpų, kuriose būna pacientai, bei jų žemės sklypų ne didesniu kaip 40 m atstumu nuo gyvenamojo namo ar nurodytų visuomeninės paskirties pastatų nebus viršijama.</p> <p>Šiuo metu rengiamas oro taršos sklaidos modeliavimas.</p>
3	<p>Persvarstant išvadą, reikėtų atkreipti dėmesį, jog ryšys tarp Natura 200 tinklo bei planuojamos ūkinės veiklos KRATC pateiktuose</p>	<p>Neatsižvelgta.</p> <p>PAV atrankos dokumentuose nurodyta (24 punktas), jog Nesekės natūrali upės vaga yra nuo žiočių (0 km) iki 2,5 km ir su Zabieliškio sąvartyno plėtrai numatomu žemės sklypu nesiriboja (Priedas Nr. 1). Aukščiau esantis griovys (nuo 2,5 km iki 5,3 km</p>



VŠĮ KAUNO REGIONO ATLIEKŲ TVARKYMO CENTRAS

Pramonės pr. 4A, LT-51329 Kaunas, Lietuva, tel./faks.: +370 37 311 267
tel. +370 37 490 735, el. p. info@kaunoratc.lt, www.kaunoratc.lt

Kauno RATC

Nr.	Suinteresuotos visuomenės pasiūlymai	Suinteresuotos visuomenės pasiūlymų argumentuotas įvertinimas
	<p>dokumentuose yra nuvertinamas. Net ir ūkinės veiklos planuotojai pripažįsta, jog teritorijoje yra upės Nesekė ištakos bei tai, kad požeminis vanduo turi hidraulinį ryšį su šia upe, kuri yra Nevėžio upės, priklausančios Natura 2000 tinklui, intakas. Todėl būtina išsamiai ištirti, visgi, kokią įtaką per upę Nesekė numatomas projektas darys Natura 2000 tinklui.</p>	<p>nuo žiočių) yra melioracijos metu iškastas magistralinis griovys. Šiaurės vakarų pusėje į sklypą patenka magistralinis melioracijos griovys – Nesekės upės ištakos. PŪV vietovėje šis griovys faktiškai yra sausas, paviršinio vandens nesurenka. Poveikis paviršiniam vandeniui nenumatomas, nes nuotekos, surinktos iš administracinio pastato, ir sąvartyno teritorijoje susidaręs filtratas iš sąvartyno sekcijų bus nukreipti į Kėdainių m. nuotekų valymo įrenginius. Lietaus vanduo surenkamas į griovius ir nukreipiamas nuo sąvartyno dar prieš jam pasiekiant atliekų kaupimo zoną. Siekiant sumažinti filtrato kiekį pradiniam atliekų šalinimo etape, nuo neeksploatuojamų sekcijų švarus vanduo nukreipiamas į gruntinio vandens surinkimo tinklus. Drenažo ir švarus vanduo nuo neeksploatuojamų sąvartyno sekcijų srautas išleidžiamas į šalia sąvartyno esantį melioracinį griovį. Kiekvienoje sąvartyno sekcijoje, ją užpildžius atliekomis ir galutinai uždengus, galutiniame uždengiamajame sluoksnyje bus įrengiama tranšėjų ir griovių sistema, sujungianti ją su neužteršto nutekancio vandens sistema. Apibendrinant kas išdėstyta, į melioracijos griovį pateks tik švarios paviršinės (lietaus) nuotekos nuo teritorijos.</p>
4	<p>Persvarstant išvadą, prašytume atkreipti dėmesį, jog planuojami dugno technologiniai sprendimai – sąvartyno dugno drenažiniam sluoksniui numatoma naudoti supresuotų padangų blokus - dar nėra nei karto išbandyti Lietuvoje ir kelia abejonių, jog apsaugos tiek dirvožemį, tiek paviršinį ar požeminį vandenį nuo taršos.</p>	<p>Neatsižvelgta. Manytina, kad naujos, Lietuvoje dar nenaudojamos, technologijos panaudojimas negali būti argumentas „prieš“. Padangų blokai sąvartyno statybai naudojami kitose Europos Sąjungos šalyse (pvz., „Tyre Bales, Tyre Block benefits in Construction“ https://www.youtube.com/watch?v=95fVKL4fbGA). Be to, nuo 2017 m. pavasario pradėjo veikti Telšių regiono nepavojingų atliekų sąvartyno Jėrubaičiuose sekcija, kurioje sąvartyno dugno drenažiniam sluoksniui taip pat naudoti padangų produktai. Informacijoje PAV atrankai pateikti duomenys apie rinkoje esančio produkto - padangų blokų ir cilindriškų - savybes, kurios privalomos tokį produktą norint naudoti sąvartyno drenažiniam sluoksniui. Kauno RATC, kaip sąvartyno statytojas, vykdant viešąjį pirkimą sąvartyno statybos rangovui parinkti, reikalaus visų statyboje ketinamų naudoti medžiagų, įskaitant padangų blokų, atitikties sertifikatų. Šiuo etapu nėra aišku, kurios įmonės gaminami produktai bus naudojami. Rengiant pirkimo dokumentus bus vadovaujama LST CEN/TS 14243:2010 „Medžiagos, pagamintos iš naudotų padangų. Kategorijų, pagrįstų matmenimis ir priemaišomis, aprašas bei matmenų ir</p>



VŠĮ KAUNO REGIONO ATLIEKŲ TVARKYMO CENTRAS

Pramonės pr. 4A, LT-51329 Kaunas, Lietuva, tel./faks.: +370 37 311 267
tel. +370 37 490 735, el. p. info@kaunorac.lt, www.kaunorac.lt

Kauno RATC

Nr.	Suinteresuotos visuomenės pasiūlymai	Suinteresuotos visuomenės pasiūlymų argumentuotas įvertinimas
		<p>priemaišų nustatymo metodai“.</p> <p>Įrengiant naujas sąvartyno sekcijas bus vadovaujama Atliekų sąvartynų įrengimo, eksploatavimo, uždarymo ir priežiūros po uždarymo taisyklėmis bei kitais statybą reglamentuojančiais teisės aktais.</p> <p>Sąvartynas bus įrengtas taip, kad nekeltų dirvožemio, atmosferos, požeminio bei paviršinio vandens teršimo pavojaus. Sąvartyno projekte įvertintas geologinio pagrindo stabilumas ir jo galimas poveikis dugno dangai, drenažo sistemai, viršaus dangai: virš nelaidaus mineralinio sluoksnio (filtracijos koeficientas – ne didesnis kaip 10^{-9} m/s, storis – ne mažesnis kaip 1 m) bus įrengta filtrato surinkimo sistema, t. y. drenažinio sluoksnio filtracijos koeficientas bus ne mažiau kaip 1×10^{-3} m/s, medžiagose, iš kurių įrengiamas filtrato drenažinis sluoksnis, kalcio karbonato (CaCO_3) bus mažiau kaip 15% (pagal svorį).</p> <p>Poveikis paviršiniam ar požeminiam vandeniui nenumatomas, nes sąvartyno teritorijoje susidaręs filtratas iš sąvartyno sekcijų bus nukreiptas į Kėdainių m. nuotekų valymo įrenginius.</p>

Vadovaujantis aukščiau išvardintais argumentais, prašome Aplinkos apsaugos agentūros nepriimti sprendimo dėl 2018 m. vasario 5 d. priimtą atrankos išvados Nr. (28.1)-A4-1128), kad planuojamai ūkinei veiklai – Zabieliškio regioninio sąvartyno plėtra – poveikio aplinkai vertinimas privalomas, persvarstymo kol nebus pateikta Oro teršalų sklaidos modeliavimo ataskaita.

PRIDEDAMA:

1. Informacija apie Nevėžio intako Šerkšnio baseino hidrografinį tinklą;
2. UAB „Kėdainių vandenys“ 2018-03-21 rašto Nr. 4-51 Dėl Zabieliškio regioninio nepavojingų atliekų sąvartyno plėtros kopija;
3. Kvapų sklaidos modeliavimo ataskaita;
4. UAB „Ekopaslauga“ 2018-03-20 rašto Nr. 98 Dėl oro teršalų sklaidos modeliavimo ataskaitos parengimo termino kopija.

Direktorius

Kęstutis Balčiūnas

Originalas siunčiamas nebus

I. Valavičienė, tel. 8-687-80559, ingrida@kaunorac.lt



LIETUVOS ENERGETIKOS INSTITUTAS

Breslaujos g. 3, LT-44403 Kaunas
Tel. (8 37) 351403 • Faksas: (8 37) 351271



HIDROLOGIJOS LABORATORIJA

INFORMACIJA APIE NEVEŽIO INTAKO ŠERKŠNIO BASEINO HIDROGRAFINĮ TINKLĄ

(Ataskaita)

Užsakovas: VšĮ Kauno regiono atliekų tvarkymo centras

2013 m.

© LEI, 2013. Visos teisės saugomos.

Lietuvos energetikos institutas
Hidrologijos laboratorija

2

Ataskaitos pavadinimas: Informacija apie Nevežio intako Šerkšnio baseino hidrografinį tinklą		Išleidimo data 2013-03-08
Autoriai: m.d. D. Meilutytė-Berauskienė, j.m.d. A. Jurgelėnaitė, j.m.d. A. Tomkevičienė	Vadovas: prof. B. Gailiusis	Psl.sk./Priedų psl.sk. 10/0
Užsakovas: VšĮ Kauno regiono atliekų tvarkymo centras	Užsakymo data 2013-03-01	Ataskaitos identifikatorius: S/33-1402.13.13:01
Sutarčios pavadinimas Hidrografinė informacija apie Nevežio intako Šerkšnio baseino reikalinga sklypo, skirto atliekoms tvarkyti, charakteristikai.		Sutarčios Nr. S/33-1402.13.13:01
Reikšminiai žodžiai: Hidrografija, Šerkšnio baseinas		
Ataskaita perduota: Užsakovui – 5 egz., LEI archyvui – 1 egz.		
Elektroninis variantas saugomas: D:Dokumentai/Atask/Nevež.intak.2013.doc.		
Hidrologijos laboratorija Lietuvos energetikos institutas Breslaujos g. 3 LT-44403, Kaunas		
Telefonas: (37) 401961 Faksas: (37) 351271 E-paštas: hydro@mail.lei.lt WWW: http://www.lei.lt		

Patvirtinta:
Hidrologijos laboratorijos vadovė

J. Kriaučiūnienė

Patvirtinta:
Lietuvos energetikos
instituto direktoriaus pavaduotojas



P. Čižras

Informacija apie Šerkšnio baseino
hidrografiją

VšĮ Kauno regiono atliekų
tvarkymo centras, 2013

Įvadas

Teritorijos hidrografinis tinklas (paviršinio vandens telkiniai – upės, ežerai, tvenkiniai, kanalai, grioviai) saugomas nustatant apsaugos zonas ir apsaugos juostas. Šių apsaugos zonų ir apsaugos juostų plotis reglamentuotas 2007-02-14 d. Aplinkos ministro įsakyme Nr. D1-98 paviršiniu paviršinių vandens telkinių apsaugos zonų ir pakrantių apsaugos juostų nustatymo tvarkos aprašu (Žin., 2007, Nr. 23-892).

Darbo tikslas – pateikti informaciją Nevėžio baseino Šerkšnio upės intako Nesekės hidrografines charakteristikas dėl numatomo šio intako baseino ribose esančio sklypo panaudojimo atliekoms šalinti.

Sklypo vieta nurodyta prie Darbo užduoties (pridedama) pateikiamame žemėlapyje (1 pav.). Tai kelio Zabieliškis–Šilainėliai kioje pusėje priekais Zabieliškio svartyną esantis 17,4325 ha ploto žemės sklypas (kadastrinis Nr. 5350/0016-511, unikalus Nr. 4400-2307-8566).

Atliktas tyrimas parodė, kad Nesekės natūrali upės vaga yra nuo žiočių (0 km) iki 2,5 km. Aukščiau esantis griovys (nuo 2,5 km iki 5,3 km nuo žiočių) yra melioracijos metu iškastas magistralinis griovys.

Šerkšnio baseino hidrografinė charakteristika

Plėtojant žemės ūkio melioraciją, paviršinio vandens telkinių (mažų upių, kanalų, griovių) padėtis bei jų baseinų ribos keitėsi. 1959 m. duomenimis [1], kurie buvo parengti pagal 1949-50 metų topografinius žemėlapius, Nevėžio intako Šerkšnio intakas Nesekė turėjo 2,5 km ilgio natūralią vagą ir 2,5 km² baseiną. Šios upės ištakos buvo į rytus nuo Zabieliškio kaimo (2 pav.).

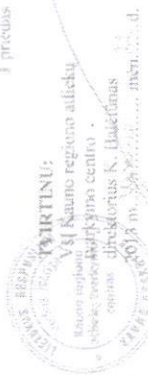
Intensyvios žemės ūkio melioracijos metu (apie 1965 metus) į Nesekės upelį aukštupi buvo nukreiptas nuotekis iš nusausinio didelio žemės ploto, anksčiau priklausiusio kitų upių baseinams. Tokiu būdu, 1979 metais [2] buvo užfiksuotas Nesekės upės baseino priekausis (1 lent.) net 9,3 km², o iškastu magistraliniam sausinimo grioviziai (atkarpa nuo 2,5 iki 5,3 km nuo Nesekės žiočių) tapo Nesekės upės aukštupiu (3 pav.). Šių sausinimo griovių vazdas labai aiškiai pavaizduotas 1970 metų laidos topografiniame žemėlapyje (2 pav.) [4], pagal kurį Lietuvos energetikos institute sudaryta Nevėžio intako Šerkšnio hidrografinė schema (3 pav.).

Dėl šių priežasčių Šerkšnio intako Nesekės ruožas nuo žiočių iki 2,5 km yra natūrali upės vaga, o atkarpa nuo 2,5 km iki 5,3 km nuo žiočių – melioracijos griovys. Į lenelėje pateiktą Šerkšnio upės baseino hidrografinio tinklo (upės ilgio bei baseino ploto) pokyčiai po melioracijos.

Tuo tarpu gretimų Nevėžio baseino upių baseino plotai sumažėjo. Po melioracijos Barupės baseino plotas sumažėjo 1,3 km², Obelies intako Iunkos upės plotas sumažėjo 3,5 km².

Tokį Šerkšnies baseino Nesekės upės hidrografinį vertinimą parvirtina Respublikinio vandens ūkio projektavimo instituto Lietuvos upių hidrografinė schema M 1:300 000 [6], sudaryta 1959 metais ir pagal kurią Nesekės upelis buvo vos 2,5 km ilgio.

Sutarties Nr. 33-1402.13.13
į priedas



DARBO UŽDUOTIS

Darbo pavadinimas: Informacija apie Nevėžio intako Šerkšnio baseino hidrografinį tinklą

Darbo užsakovas: VšĮ Kauno regiono atliekų tvarkymo centras

Vykdytojas: Lietuvos energetikos institutas

Sklypo vieta: Nevėžio intako Šerkšnio baseinas

Sklypo naudojimo būdas: Atliekų saugojimo, rūšiavimo ir utilizavimo teritorijos

Informacijos šaltiniai: Nevėžio intako Šerkšnio baseino hidrografinė schema nurodant upių ir griovių vagas, esančias sklypo Zabieliškio k., Polcinagių sen. Kėdainių r. (kadastrinis Nr. 5350/0016-511, unikalus Nr. 4400-2307-8566) teritorijoje ir 600 m. atstumu nuo jos.

Informacijos šaltiniai: 1. Lietuvos upės (hidrografija ir nuotekis), 2001.
2. Lietuvos teritorijos topografinis žemėlapis M1:50 000.
3. Lietuvos teritorijos topografinis žemėlapis M1:25 000 (1970 m. laida)

Darbo atlikimo terminas: Informacija pateikiama per 10 darbo dienų pasirašius sutartį.

Dokumentacijos skaičius: 5 egz. lietuvių kalba.

Kiti reikalavimai: Užsakovas pateikia žemės sklypo planą

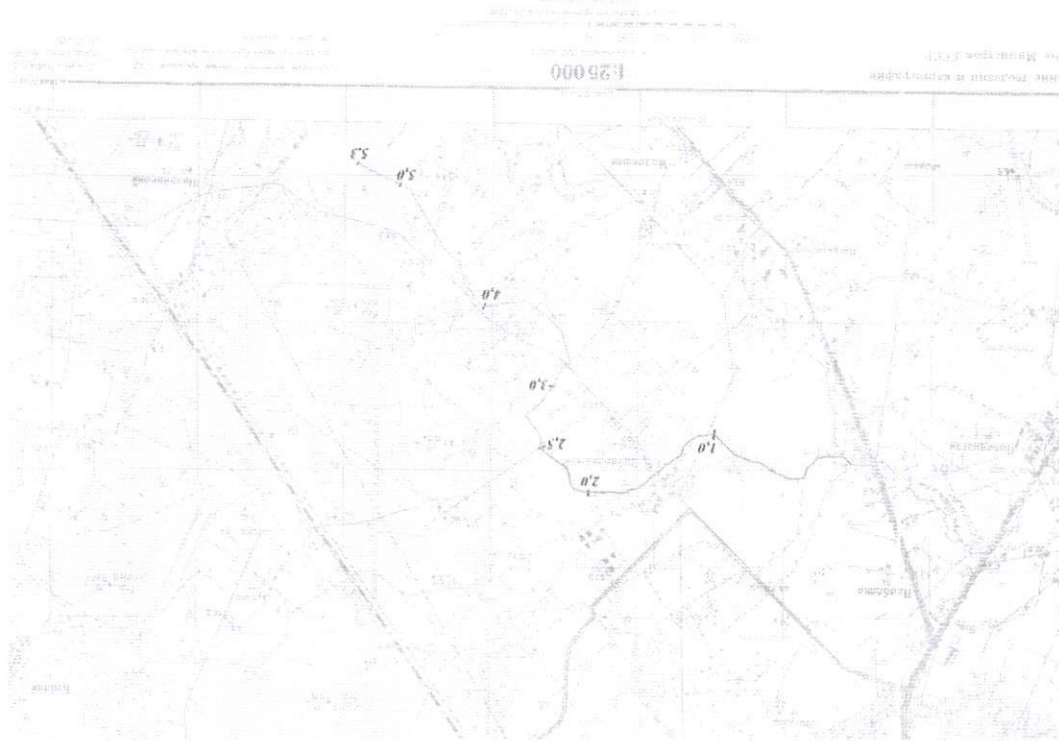
SUDERINTA
J. K. [signature]

Lietuvos energetikos instituto
hidrologijos lab. vadovė

Jūratė Kriaučiūnienė



1 pav. Žemės sklypo vieta



2 pav. Topografinis žemėlapis M 1:25000 [4]: 1 (raudona spalva) – natūrali vaga, 2 (oranžinė spalva) – melioracijos grioviai

1 lentelė. Šerkšnio upės baseino hidrografinio tinklo pokyčiai po melioracijos

Upė	Laikotarpis	Upės ilgis, km	Baseino plotas, km ²	Baseino ploto pokytis, km ²	Literatūros šaltinis
Šerkšnis	iki melioracijos	14,0	27,3	—	[1]
	po melioracijos	13,7	34,6	+7,3	[2]
Nesekė	iki melioracijos	2,5	2,5	—	[1]
	po melioracijos	5,3	11,8	+9,3	[2]

Pastaba

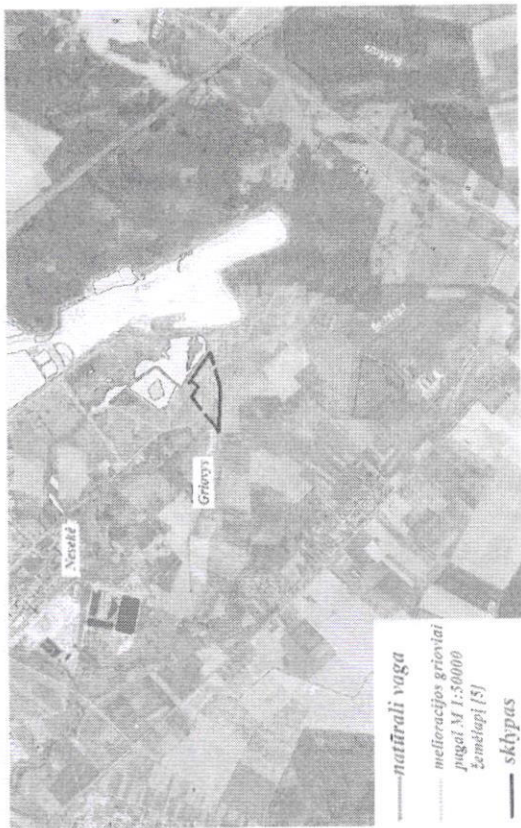
Pažymėtina, kad kai kuriuose interneto žemėlapiuose yra klaidų. Šiuo atveju ties minėto sklypo pietų riba esantis melioracijos griovys (Šerkšnio upės dešinysis intakas) klaidingai pavadintas Nesekės vardu. Šiam melioracijos grioviui melioracijos metu priskirtas baseinas yra žymiai sumažintas nukreipiant nuotėkį į šiaurę magistraliniais grioviais į Nesekę. Tuo tarpu nesekė vadinama Gentrine.

IŠVADA: Užsakovo pateiktoje ištraukoje iš valstybės išperkamos ir neprivatizuojamos žemės plano (1 pav.) klaidingai pažymėta Nesekės upės vaga. Minėtame plane ir Kėdainių r. žemėlapyje Nesekės upė vadinamas melioracijos griovys, pietinėje pusėje besiribojantis su žemės sklypu (kadastrinis Nr. 5350/0016:511, unikalus Nr. 4400-2307-8566). Pažymėtina, kad tikroji Nesekės upės vaga žemėlapyje klaidingai vadinama Gentrine.

Atlikus tyrimas parodė, kad Nesekės natūrali upės vaga (4 pav.) yra nuo žiočių (0 km) iki 2,5 km. Aukščiau esantis griovys (nuo 2,5 km iki 5,3 km nuo žiočių) yra melioracijos metu iškastas magistralinis griovys. Prieš rengiant techninį projektą, melioracijos griovių tinklas turėtų būti patikslintas.

3 pav. 1979 m. Nevežio baseino hidrografinė schema M 1:100 000 [7]





4 pav. Nesekės upės vaga. Žemėlapyje Nesekė vadinama Gentrine, o griovys pavadintas Neseke.

Literatūra

1. Lasinskas M., Macevičius J., Jablonskis J. Lietuvos TSR upių kadastras. V., 1959, I d, p. 212.
2. Gaigalis K., Jurgelėvičienė I., Lasinskas M., Tautvydas A. Nevėžio, Dubysos, Mityvos ir Jūros baseinai. V. „Mokslas“, 1979, p. 178.
3. Gaigalis B., Jablonskis J., Kovalenkovičė M. Lietuvos upės. Hidrografija ir nuotėkis. Kaunas, Lietuvos energetikos institutas, 2001, p. 792.
4. Lietuvos teritorijos topografinis žemėlapis M 1:25 000. SSRS Ginkluotųjų pajėgų generalinis štabas, 1970.
5. Lietuvos Respublikos ortofoto žemėlapis M1:50 000.
6. Lietuvos teritorijos hidrografinė schema M1:300 000. Respublikinis vandens ūkio projektavimo institutas, 1959.
7. Lietuvos teritorijos hidrografinė schema M1:100 000. Nevėžio baseinas. FTEPI, 1979.



Lietuvos Respublika
Kėdainių rajono savivaldybė
UAB "KĖDAINIŲ VANDENYS"

VšĮ Kauno regiono atliekų tvarkymo
centrui

2018-03-21 Nr. 4- 51
Į 2018-03-20 Nr. 54

ORIGINALAS NEBUS SIUNČIAMAS

**DĖL ZABIELIŠKIO REGIONINIO NEPAVOJINGŲ ATLIEKŲ
SAVARTYNO PLĖTROS**

UAB „Kėdainių vandenys“ yra viešasis geriamojo vandens tiekėjas ir nuotekų tvarkytojas Kėdainių mieste. Šiuo metu bendrovė planuoja miesto nuotekų valymo įrenginių renovaciją iki 2020 metų. Po renovacijos galėsime priimti Jūsų rašte Nr. 54 nurodytą nuotekų kiekį.

Direktorius

Kęstutis Vaitkevičius

A.Budrys tel. 8 611 38223

Dotuvos g. 5, 57177 Kėdainiai
Tel. (8-347) 56405, 60157
Faksas (8-347) 53402
el. paštas: admin@kedainiuvandenys.lt

A.s. LT937300010002518830
„SwedBank“ AB
Banko kodas 73000

Bendrovės kodas 161186428
PVM kodas LT 611864219



Objektas: Zabieliškio regioninis sąvartynas,
Zabieliškio k.,
Pelėdnagių seniūnija,
Kėdainių rajonas

**Planuojamos veiklos metu (Zabieliškio regioninio
nepavojingųjų atliekų sąvartyno išplėtimo naujų sekcijų
įrengimo) išsiskiriančio kvapo sklaidos modeliavimas
(planuojama situacija)**

Rengėjai:

UAB „Ekopaslauga“,

Taikos pr. 4, 50187 Kaunas

Įm. kodas: 300137906

Tel./faks. (8 37) 311558, 8 618 24959

El.paštas: uabekopaslauga@gmail.com

Darbuotojai:

aplinkos inžinierius



Aurimas Urbutis

laboratorijos vedėja



Violeta Juknienė

direktorė



Agripina Čekauskienė



Ivadas

Planuojama statyti nauja nepavojingų atliekų saugojimo aikštelė Zabieliškio kaime, Pelėdnagių seniūnijos, Kėdainių rajone.

Į sąvartyną pateks tik naudojimui netinkančios ir po mechaninio apdorojimo likusios komunalinės atliekos, stabilatas, nepanaudotas techninis kompostas bei gamybinės ir kitos ūkinės veiklos atliekos, netinkančios panaudojimui. Taip pat planuojama laikyti asbesto turinčias atliekas.

Sąvartyne trim etapais planuojamos įrengti 7 sekcijos. Pirmuoju etapu - 1,2,3 sekcijos, antruoju - 4 ir 5 sekcija, trečiuoju - 6 ir 7 sekcija.

Vienu metu bus aktyviai naudojama viena sekcija. Atvežtos atliekos bus paskleidžiamos kuo mažesniu plotu, sutankinamos. Darbinė zona užims apie 900 m² plotą (30x 30m) . Ant laidojamų atliekų bus pilamas techninis kompostas ir 10 cm storio vietinis gruntas. Nepavojingos atliekos priskiriamos lėtai yrančioms, jose biodegraduojančių medžiagų nėra, o planuojamas naudoti techninis kompostas taip pat suiręs, todėl kvapų išsiskyrimas nuo aikštelės bus minimalus.

Teoriniu būdu negalima įvertinti likutinio kvapą nuo tokios aikštelės, todėl atliktas kvapo tyrimas. Nacionalinės visuomenės sveikatos priežiūros laboratorija 2017-09-13 paėmė kvapo mėginius nuo eksportuojamos tokio pobūdžio aikštelės tame pačiame Zabieliškio sąvartyne. Imti mėginiai nuo darbinės zonos ir jau uždaryto sąvartyno aikštelės.

Modeliuojant kvapus vertinta, kad pirmoji, didžiausioji 12600 m² sąvartyno sekcija aktyviai eksploatuojama. Dalis, užimanti 900 m² bus aktyvi, o likusioji - uždaryta. Likusių zonų tarša nevertinama, priimama, kad visi biologiniai procesai jau yra pasibaigę ir kvapas nuo šių zonų nebesklis.

Remiantis NVSC kvapo nustatymo protokolo Nr. Ch8599/2017-8600/2017 duomenimis, virš uždaryto sąvartyno kvapo koncentracija lygi 250 OU_E/m³, o darbinėje zonoje - 1100 OU_E/m³.

Jei visas pirmosios sekcijos plotas 12600 m², tai aktyvi zona sudarys 900 m², o uždaryta - 12600 m² - 900m² = 11700m².

Kvapo tarša OU_E/s, įvertinus, kad sukuriamas srautas lygus 30 m³/(m²·val) arba 0,008333 m³/(m²·s) nuo visos uždarytos sekcijos ploto bus skaičiuojama:

$$250 \text{ OU}_E/\text{m}^3 \cdot 0,008333 \text{ m}^3/(\text{m}^2 \cdot \text{s}) \cdot 11\,700 \text{ m}^2 = 24375 \text{ OU}_E/\text{s}$$

Kvapo tarša OU_E/s nuo visos darbinės pirmosios sekcijos ploto bus skaičiuojama:

$$1100 \text{ OU}_E/\text{m}^3 \cdot 0,008333 \text{ m}^3/(\text{m}^2 \cdot \text{s}) \cdot 900 \text{ m}^2 = 8250 \text{ OU}_E/\text{s}$$

Planuojamas 70 m. kaupas, todėl modeliuojant priimta, kad jo vidutinis aukštis bus 35 m.

Fizikiniai įvesties duomenys pateikiami lentelėje

STACIONARIŲJŲ TARŠOS ŠALTINIŲ FIZINIAI DUOMENYS

Pavadinimas	Nr.	Koordinatės (X ; Y)	Aukštis, m	Paviršiaus plotas, nuo kurio sklinda kvapas, m ²	Srauto greitis, m/s	Temperatūra, °C	Teršalų išmetimo trukmė, val./m.	Kvapo tarša OUE/s
1	2	3	4	5	6	7	8	9
Pirmosios sekcijos uždaryta dalis	001	501143, 6123330 501160, 6123163 501263, 6123193 501264, 6123240	35	11 700	0	6,3	8760	24 375
Pirmosios sekcijos darbinė zona	002	501264, 6123240 501263, 6123193 501291, 6123201 501292, 6123219	35	900	0	6,3	8760	8 250

Viso 12600 m²

Sąvartynas turi 500 m sanitarinę apsaugos zoną. Įvertinta kvapo tarša artimiausiems gyventojams:

Iki Zabieliškio kaimo (iš viso 35 gyventojai) – apie 0,6 km į šiaurės vakarus (1 receptorius).

Iki Medekšių (202 gyventojai) artimiausių gyvenamųjų namų – apie 1,26-1,52 km atstumu į pietvakarius (2 receptoriai).

Kvapo išsisklaidymo skaičiavimo metodika, naudota kompiuterinė programinė įranga

Kvapo pažemio koncentracijų modeliavimui naudota programinė įranga ADMS 4.2 (Cambridge Environmental Research Consultants Ltd, Didžioji Britanija).

ADMS 4.2 modeliavimo sistema įtraukta į modelių, rekomenduojamų naudoti vertinant poveikį aplinkai, sąrašą (Aplinkos apsaugos agentūros direktoriaus įsakymas „Dėl ūkinės veiklos poveikiui aplinkos orui vertinti teršalų sklaidos skaičiavimo modelių pasirinkimo rekomendacijų patvirtinimo“ 2008 m. gruodžio 9 d. Nr. AV-200).

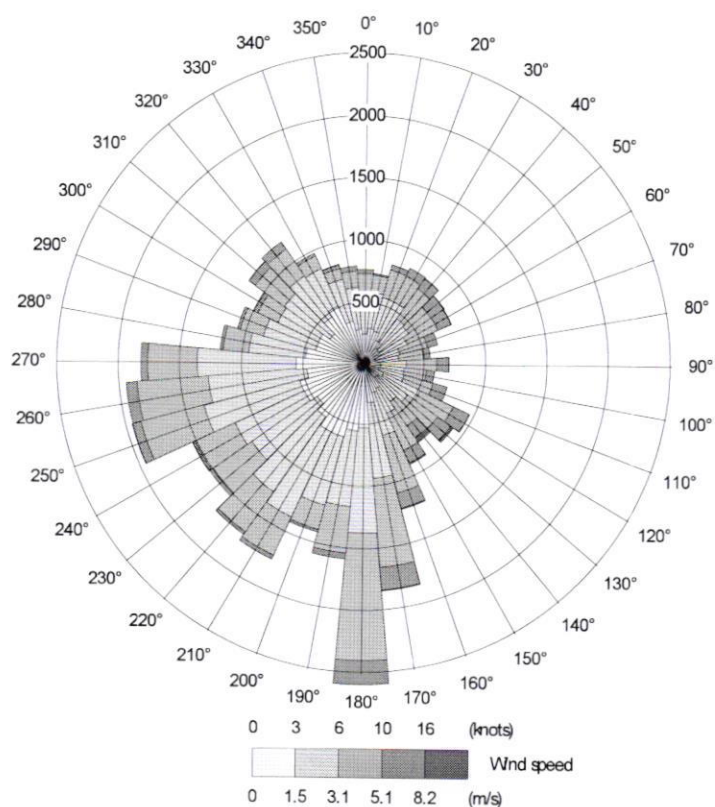
ADMS 4.2 yra lokalaus mastelio atmosferos dispersijos modeliavimo sistema. Tai naujos kartos oro dispersijos modelis, kuriame atmosferos ribinio sluoksnio savybės yra aprašomos dviem parametrais - ribinio sluoksnio gyliu ir Monin-Obuchov ilgiu. Dispersija konvekciniomis meteorologinėmis sąlygomis skaičiuojama asimetriniu Gauso koncentracijų pasiskirstymu. Sistema gali modeliuoti sausą ir šlapią teršalų nusėdimą, atmosferos skaidrumą, kvapų sklidimą, pastatų ir sudėtingo reljefo įtaką teršalų sklaidai, gali skaičiuoti iki šimto taškinių, ploto, tūrio ir linijinių taršos šaltinių išskiriamų teršalų sklaidą. Teršalų sklaida aplinkos ore skaičiuojama pagal vietovės reljefą, geografinę padėtį, meteorologines sąlygas, medžiagų savybes, taršos šaltinių parametrus.

Kvapo ribinė vertė normuojama pagal Lietuvos higienos normą HN 121:2010 „Kvapo koncentracijos ribinė vertė gyvenamosios aplinkos ore“ (Žin. 2010, Nr. 120-6148). Šiuo metu ribinė vertė siekia 8 OUE/m³. Buvo apskaičiuota 1 val. 98,5 procentilio kvapo koncentracija, kuri pagal

Lietuvos Respublikos Aplinkos apsaugos agentūros direktoriaus įsakymo 2008 m. gruodžio 9 d. Nr. AV-200 „Dėl ūkinės veiklos poveikiui aplinkos orui vertinti teršalų sklaidos skaičiavimo modelių pasirinkimo rekomendacijų patvirtinimo“ (Žin., 2008, Nr. 143-5768; Žin., 2012, Nr. 13-600) 5.12 punktą lyginama su pusės valandos ribine verte.

Skaičiavimui reikalingų koeficientų vertės

Skaičiavimuose naudoti 2011-2015 m. meteorologiniai duomenys iš Dotnuvos meteorologinės stoties. Dalis Lietuvos hidrologijos ir meteorologijos tarnybos pateiktų meteorologinių duomenų yra 3 val. skiriamosios gebos. Siekiant pritaikyti duomenis programos poreikiams ir skaičiuoti valandines teršalų pažemio koncentracijų vertes, tarpinės dviejų valandų reikšmės buvo užpildomos interpoliavimo būdu. Skaičiavimui naudotos vėjo krypties, vėjo greičio, temperatūros ir debesuotumo vertės. 2011-2015 m. Dotnuvos vėjų rožė pateikta 1 pav. Naudota žemės paviršiaus šiurkštumo vertė – 0,5 m. Kvapo sklaidos skaičiavimai atlikti 1,8 m aukštyje. Dokumentas, patvirtinantis duomenų įsigijimą iš Lietuvos hidrologijos ir meteorologijos tarnybos prie Aplinkos ministerijos, pateiktas 1 priede.



1 pav. 2011-2015 m. Dotnuvos vėjų rožė

Teritorijos ploto arba atskirų taškų koordinatės, kur atliekamas kvapo sklaidos aplinkos ore skaičiavimas

Skaičiavimai buvo atliekami 4 km pločio ir 4 km ilgio kraštinės kvadratiname sklype. Lietuvos koordinatinių sistemoje šio sklypo koordinatės yra: X (6121230-6125230), Y (499210-

503210). Skaičiavimo lauke koncentracijos skaičiuojamos 100 taškų horizontalios ašies kryptimi ir 100 taškų vertikalios ašies kryptimi (erdvinė modelio skiriamoji geba 40 m). Kvapo koncentracija apskaičiuota papildomuose trijuose receptoriuose, kurie atitinka artimiausią gyvenamąją aplinką nuo vertinamo planuojamos ūkinės veiklos objekto

Kvapo sklaidos skaičiavimo rezultatai

Maksimali ilgalaikė 98,5 procentilio 1 valandos kvapo pažemio koncentracija aplinkinėse teritorijose, sudaroma įmonės: 0,95 OU_E/m^3 (0,119 RV, kai $RV = 8 OU_E/m^3$). Ši maksimali koncentracija pasiekama ~100 m atstumu rytų kryptimi nuo planuojamos Zabieliškio regioninio sąvartyno aktyvios sekcijos. Tai yra didžiausia koncentracija, kuri susidarytų eksploatuojant įrenginius, esant nepalankioms meteorologinėms sąlygoms.

Kvapo pažemio koncentracijų skaičiavimo rezultatų analizė

Pagal fizinius aplinkos oro taršos šaltinių duomenis ir iš aplinkos oro taršos šaltinių išskiriantį kvapo kiekį, susidaranti maksimali 1 valandos 98,5 procentilio kvapo koncentracija siekia **0,95 OU_E/m^3** . Ši maksimali kvapo koncentracija pasiekama ~100 m atstumu rytų kryptimi nuo planuojamos Zabieliškio regioninio sąvartyno aktyvios sekcijos. Ribinė kvapo koncentracija ($8 OU_E/m^3$) gyvenamųjų ir visuomeninės paskirties pastatų patalpų, susijusių su apgyvendinimu (viešbučių, bendrabučių, kalėjimų, kareivinių, areštinių, vienuolynų ir kt.), ikimokyklinio ugdymo įstaigų, bendrojo lavinimo, profesinių, aukštųjų, neformaliojo švietimo mokyklų patalpų, kuriose vyksta mokymas ir ugdymas, asmens sveikatos priežiūros įstaigų patalpų, kuriose būna pacientai, bei jų žemės sklypų ne didesniu kaip 40 m atstumu nuo gyvenamojo namo ar nurodytų visuomeninės paskirties pastatų nebus viršijama.

Kvapo pažemio koncentracijų skaičiavimo rezultatai - kvapo pažemio koncentracijos atskiruose receptoriuose

Artimiausia gyvenamoji aplinka	Receptoriaus Nr.	Koordinatės		Koncentracija, OU_E/m^3	Koncentracija, ribinės vertės dalimis
		X	Y		
Pramonės g. 11, Zabieliškis	1	500696	6123495	0,241	0,030
Draugystės g. 10, Medekšiai	2	500218	6122447	0,081	0,010
Kudžionių g. 8, Medekšiai	3	500485	6121896	0,067	0,008

Kvapo sklaidos modeliavimo rezultatai

Kvapo pažemio koncentracijų (OU_E/m^3) sklaidos prognozavimas – ilgalaikė 98,5 procentilio 1 valandos kvapo pažemio koncentracija



● - taršos šaltinis ● - artimiausia gyvenamoji aplinka

Maksimali ilgalaikė 98,5 procentilio 1 valandos kvapo pažemio koncentracija aplinkinėse teritorijose, sudaroma įmonės: $0,95 OU_E/m^3$ ($0,119 RV$, kai $RV = 8 OU_E/m^3$). Ši maksimali koncentracija pasiekama ~100 m atstumu rytų kryptimi nuo planuojamos Zabieliškio regioninio sąvartyno aktyvios sekcijos. Tai yra didžiausia koncentracija, kuri susidarytų eksploatuojant įrenginius, esant nepalankioms meteorologinėms sąlygoms.



**LIETUVOS HIDROMETEOROLOGIJOS TARNYBA
PRIE APLINKOS MINISTERIJOS
KLIMATOLOGIJOS SKYRIUS**

Budžetinė įstaiga, Rudnios g. 6, LT-09300 Vilnius, tel. (8 5) 275 1194, faks. (8 5) 272 8874, el. p. ihent@meteo.lt, www.meteo.lt
Duomenys kaupiami ir saugomi Juridinių asmenų registre, kodas 290743240

UAB „Ekopaslauga“
Laboratorijos vedėjai Violetai Juknienci

| 2016-09-15 Prašymą

Taikos pr. 4, LT-50187 Kaunas
El. p. uabekopaslauga@gmail.com

PAŽYMA APIE HIDROMETEOROLOGINES SĄLYGAS

2016 m. rugsėjo 23 d. Nr. (5.58.-9)-B8-4798

Elektroniniu paštu pateikiame informaciją Dotnuvos meteorologijos stoties (toliau – MS) 2011-2015 m. duomenimis teršalų sklaidos skaičiavimams.

Dotnuvos MS koordinatės: 55,395993 ir 23,866224, aukštis virš jūros lygio – 77,1 m.

Pagal Lietuvos hidrometeorologijos tarnybos prie AM Meteorologinių stebėjimų nuostatus meteorologijos stotyse iki 2011 m. birželio 30 d. visi stebėjimai buvo atliekami kas 3 val. (debesuotumo – ir dabar); kritulių kiekio iki 2012 m. gruodžio 31 d. – kas 6 val. UTC laiku. Dotnuvos MS nuo 2011 m. liepos 1 d. nevykdomi naktiniai debesuotumo stebėjimai (21, 0 ir 3 val. UTC). Vėjo parametrai matuojami 10 m aukštyje.

Dotnuvos MS nematuojami Saulės spinduliuotės duomenys, todėl pateikiama Kauno MS Saulės spinduliuotės duomenys.

Duomenys atitinka Lietuvos Respublikos aplinkos ministro 2016 m. liepos 8 d. įsakymą Nr. D1-492 „Dėl Lietuvos Respublikos aplinkos ministro 2007 m. lapkričio 30 d. įsakymo Nr. D1-653 „Dėl teršalų sklaidos skaičiavimo modelių, foninio aplinkos oro užterštumo duomenų ir meteorologinių duomenų naudojimo ūkinės veiklos poveikiui aplinkos orui įvertinti“ pakeitimo“.

Pridedama. Dotnuva_2011_2015_Ekopaslauga.xls

Vyriausioji specialistė

Zina Kitrienė



Mob. 8 648 06 311, el. paštas zina.kitriene@meteo.lt

Originalas nebus siunčiamas

ISO 9001:2008



UAB „Ekopaslauga
Taikos pr. 4-208, 50187 Kaunas
tel. (8 37)311558, 8 618 24959

Kauno regiono atliekų tvarkymo centrui

2018-03-20, Nr.98

**DĖL ORO TERŠALŲ SKLAIDOS MODELIAVIMO ATASKAITOS PARENGIMO
TERMINO**

Informuojame, kad 2018 metų kovo 13 dieną gavę iš Aplinkos apsaugos agentūros poveikio aplinkai vertinimo departamento Kauno skyriaus raštą, dėl foninės koncentracijos planuojamai veiklai (sąvartyno plėtra) Zabieliškio kaime., Kėdainių rajone, apimties, prašome atidėti ataskaitos parengimo terminą iki 2018-03-27d.

Foniniai duomenys pateiktas ant 60 lapų, pateikti 14 įmonių taršos šaltinių duomenys.
Informacijos apdorojimui reikalingas ilgesnis terminas.

Direktorė

Agripina Čekauskienė